

Thurø Sejlklub Ny helhedsplan

6. juli 2023



Indholdsfortegnelse

Klubben og Visionen	3
Historien om Thurø sejklub	4
Idebibliotek og program	5
Sted, område og karakter	6
Helhedsplanenes etapeopdeling	7
Strategi for en bæredygtig helhedsplan	8
Situationsplan 1:400	9
Rejen og Lagunen	10
Handicapsejlads fra Rejen	11
Rejen og Lagunen illustration	12
Skrænten	13
Skrænten planer	14
Skrænten illustration	15
Etape 1	16
Etape 2	17
Etape 3	18
Etape 4	19
Etape 5	20
Etape 6	21
Etape 7	22



Klubben og Visionen

Thurø Sejlklub er ikke bare en klub, men en oase midt i Sydfyns smukke øhav.

Thurø sejlklub er et sted, hvor mennesker kan mødes og dele deres lidenskab for sejlads, vand og natur. Her er fællesskabet så stærkt, at man kan mærke det helt ind i sin sjæl, føle sig hjemme og på allernærmeste hold opleve den skønhed, som kun naturen kan give. Det er et sted, hvor man kan finde venner for livet og lære mere om sig selv og andre; en perle, som bør være åben for så mange som muligt.

Kernen i klubben er frivillighed. Alle medlemmer arbejder sammen for at skabe et unikt og uforglemmeligt fællesskab, hvor ingen er hverken for store eller for små til at bidrage. Sammen løfter vi i flok for at gøre Thurø Sejlklub til det bedste sted for alle, der elsker sejlads og natur.

Klubbens afdelinger spænder vidt og bredt og inkluderer bl.a. Danmarks største kvindeafdeling, J70, samt Fyns eneste handicap-afdeling, et præmieret Sejl & Studier-koncept og en stærk elite afdeling på ungdomsfronten. Desuden har vi en meget aktiv klub-bådsafdeling, en sejlerekole, en sauna- og vinterbadsafdeling og meget mere. Thurø Sejlklub har altså noget for enhver smag, og alle er velkomne.

Også på et mere strukturelt niveau spiller klubben en rolle. Vi er således aktivt involveret i samarbejder med andre organisationer og virksomheder, ligesom vi arbejder tæt sammen med søspejderne og flere skoler, hvor unge med en mere praktisk tilgang til undervisning kan få mulighed for at lære om sejlads og natur på en sjov og inspirerende måde.

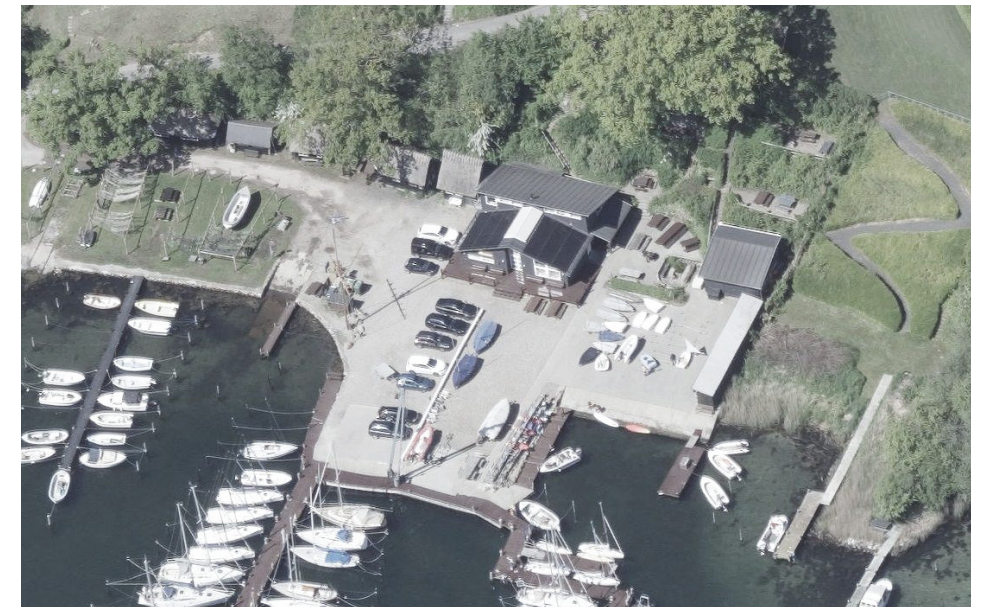
Thurø Sejlklub er platform for den lokale integration mellem skole og fritidsaktiviteter og arbejder desuden nært sammen med andre sejlklubber på Sydfyn, Skolerne i Oure, Dansk sejlunions Sommersejl, Business Cup, og adskillige virksomheder, som alle er med til at skabe en livlig og alsidig kluboplevelse for medlemmerne.

Thurø Sejlklub er desuden et yndet udflugtsmål for lokalområdet. På grund af dens smukke placering og gode aktivitetsmuligheder, som f.eks. gratis brug af SUP-boards og kajaker i sommerhalvåret og om vinteren tilbydes vinterbadning med sauna, er klubben et populært sted at besøge for thurinere i alle aldre året rundt. Alt dette drives af frivillige, der bidrager med deres tid og energi til at vedligeholde både området og bygningerne. Derfor mener vi det, når vi siger, at Thurø Sejlklub faktisk er mere end bare en sejlklub. Og med en ambitiøs helhedsplan, er vi opsatte på fortsat at kunne tiltrække og begejstre endnu flere sejlsportsentusiaster fra hele Sydfyn. Men det kræver midler. For med over 700 medlemmer og en vision om at kunne rumme den store tilgang af medlemmer og nye fraktioner, der ønsker at deltage i klubbens mange aktiviteter er pladsen blevet trang.

Derfor har klubben i samarbejde med arkitekt Niels Janus udarbejdet en helhedsplan for at sikre, at alle kan fortsætte med at nyde deres sport, vandet, naturen og fællesskabet på Thurø.

Byggeriet bliver bæredygtigt med bl.a. solceller på taget til at varme vand til brusebadene og spuleplads til bådene med spildevandsopsamling.

Vi vil nemlig, at Thurø Sejlklub skal forblive et vigtigt samlingspunkt for lokalsamfundet og en drivkraft for sejlsportsudvikling i området. Og med mottoet "Livskvalitet gennem fællesskab" som grundlag, er vi mere end klar til at fortsætte med at skabe uforglemmelige oplevelser og styrke fællesskabet blandt sejlere, naturelskere og hele resten af lokalsamfundet i mange år fremover.



Historien om Thurø sejklub

Tænk dig et malerisk billede, bare lige sydøst for Svendborg, ved indsejlingen til det majestætiske Svendborgsund. Der ligger Thurø, en ø i en charmerende hesteskoform, som virkelig skaber lyst til liv på bølgen blå. Skal du have vind i sejlene og bevæge dig ud på åbent vand, venter Lunkebugten med åbne arme mod sydvest. Og skulle vejret byde på udfordringer, sørger Thurø Bund for læ og super attraktive ankerpladser.

Beliggenheden er altså lige i skabet - sejlmulighederne er simpelthen i en klasse for sig, sådan både i smukhed og i muligheder. Det vidste 19 ivrige sejlere godt, da de stiftede Thurø Sejlklub den 26. oktober 1940. Denne klub har nu vokset sig til over 700 medlemmer på en ø, hvor der kun bor omkring 3500 mennesker. Medlemsantallet fortæller noget om det engagement og sammenhold, der er på øen - hver syvende thuriner er i dag medlem af Thurø Sejlklub.

Men det er ikke bare kommet ud af det blå. Det er en passion, der er bygget op over tid, og har givet Thurø Sejlklub en historie, som klubbens nuværende medlemmer holder tæt til hjertet og er stolte af. Selv under de forfærdelige krigsåre, hvor konflikterne mest var mærkbare i Svendborg, fortsatte man med at sejle på Thurø, hvor både tjente som gemmesteder for skydevåben.

Klubbens første kapsejls i 1941 var en stor succes og bidrog til at styrke fællesskabet. Med optimistjollens ankomst oplevede klubben en renæssance, og ungdomsarbejdet intensiveredes. Dette førte til et frugtbart samarbejde med Sognerådet, hvilket resulterede i en ny bro og klubhuset Egely i 1970, samme år som kapsejls Øhavet Rundt blev lanceret.

1970'erne blev guldalderen for sejllivet i Danmark. Bådsalget skød i vejret, og folk havde penge at bruge. Thurø Sejlklub fulgte med tiden, og klubbens optimisthavn blev etableret i 1971. Året efter startede klubben med at udgive klubbens blad, Gambøtposten.

Svendborg Kommune støttede også klubben og hjalp med at bygge bad og toilet på havnen for klubbens stadig stigende antal gæstesejlere. Klubben fortsatte med at vokse, og i 1978 blev en pavillon bragt til Thurø om natten for at fungere som en udvidelse af Egely.

I 1980'erne og 90'erne blev der foretaget en række opgraderinger for at imødekomme de voksende medlemmers behov. Det gamle havnehus blev forældet, men takket være indtægter fra medlemmer og gæster kunne et nyt klubhus på havnen indvies i 1998.

I dag er Thurø Sejlklub opdelt i forskellige afdelinger, hver med sit eget udvalg, som tager sig af de mange interesser og den daglige drift. Klubben har noget for alle - fra ungdoms-afdelingen med over 70 medlemmer og et stort udvalg af joller, til handicapafdelingen, som gør det muligt for kørestolsbrugere at deltage i sejlskonkurrencer rundt om i landet. Thurø Sejlkubs Sejlerekskole, der blev etableret i 2013, tilbyder en række forskellige både, og otte instruktører står klar til at lære nye medlemmer at sejle. Så uanset om du er nybegynder eller erfaren sejler, er der masser af muligheder for at komme på vandet og opleve glæden ved sejlsport.

Gambøt Havn råder over 80 bådpladser, og har 110 på venteliste til en bådplads.

Læs mere om Thurø Sejlklub på www.thuroesejlklub.dk.



Thurø Sejlklub 1960-erne

Idebibliotek og programudarbejdelse

Programmet for helhedsplanen er udarbejdet på baggrund af en omfattende brugerinddragelse.

11 fokusgrupper (Thurø Sejlkubs underafdelinger) har leveret input til et samlet idebibliotek. Biblioteket har udgjort fundamentet for helhedsplanen.

Under ideudarbejdelsen er idebibliotekt blevet afprøvet og udviklet

TSK IDEBLIOTEK - HELHEDSPPLAN 2022

"Fremstilling af nyt modulbaseret maste stativ, der kan bære længere og tungere master end det vi har i dag, da der kommer flere og flere større både i og dermed tungere og længere master.
Stativet bør være let at adskille og flytbart."

"Overvej om slæbestedet kan fyldes op og re etableres så joller søsættes direkte mod øst..Det vil give flere m2 på pladsen. Vil nok kræve en ændring af østbro forløbet og en reduktion af havnepladser."

Kommentarer fra mødet: Drøftelse omkring placering af mastekran. Udlæg på mastekran.



PIGESEJLERNE

Kommentarer fra mødet: Ønske om at der kan sidde 70 piger på grillpladsen samlet. Nedlægge Marens løb i forhold til det. Opgradering af baderum med separate baderum.

HUSENE

TSK IDEBLIOTEK - HELHEDSPPLAN 2022

SAUNA/VINTERBADNING

På den østlige bro ønskes noget tilsvarende etableret lige før de faste bropladser begynder. Vi har allerede indhentet tilbud på badetrappe, der også er en del af vores budget for 2022.

Grunden til at vi vil have en forsænket platform/siddetrin er at så kommer trafikken af badegæster væk fra selve broen.

Kommentar fra mødet: Badefaciliteter generelt i havnene har bedre og bedre kvalitet. Badeplatformen skulle ligge efter "servicekajen". Badestigen skal vende mod øst. Badeplatformen ønskes flyttet tættere på så der kan blive en sammenhæng til badeplatformen. Måske skal det være en flydebro. Måske kunne pontonen fra saunaen bruges til formålet. Der kunne laves en bro til at koble på den eksisterende bro.



TSK IDEBLIOTEK - HELHEDSPPLAN 2022



KAPSEJLADS

- Plads til opstilling af felt til Øhavet Rundt og andre arrangementer skal bibeholdes
 - Vi skal stadig have mulighed for at mødes delvis under overdækning i forbindelse med aftensjadder
 - Vi foreslår at der indkøbes en industriopvaskemaskine til brug for bla. Øhavet Rundt og andre arrangementer, da vi nu ikke mere kan købe engangsbestik og service. Bestik og service skal også indkøbes.
- Forslag til opstilling af maskinen er i renoveringsrummet.

Forslag til opstilling af maskinen er i rengøringsrummet.

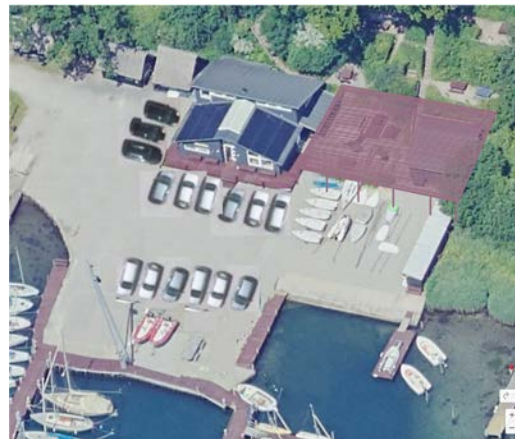
På weblageret.dk er set at man i 2006 fik godkendt ombygning af 1. salen på havnehuset, og faktisk afleveret færdigmelding på et depot på 1. sal inde bag kontoret.

Det virker mærkeligt at tegningerne ikke er opdateret til det som er udført, og det samme gælder BBR som indeholder de omtalte m² på 1. sal.

Men måske man kan lave denne udvidelse på 1. sal, og derved have mulighed for at sløjfe rengøringsrummet i stueetagen, og derved få lidt mere plads til det hele.

Kommentarer fra mødet: Livet er ved havnehuset og det ville give mening med mere køkkenplads m.v. i havnehuset. Industriopvasker.

TSK IDEBLIOTEK - HELHEDSPPLAN 2022



TSK IDEBLIOTEK - HELHEDSPPLAN 2022

-Vi ønsker bedre mulighed for tørring af sejl (gennakere). I praksis nok et tårn, som er ligeså højt, som en gennaker og ligeså bred som underliget.

Kommentarer fra mødet: Lokalplanen åbner ikke op for parkeringspladser foran støjlejlighederne mod vandet. 25 mand mangler et sted at være udendørs om vinteren til debriefing. Generelt behov for sejltørningsfacilitet. Måske et tårn som de kan hænges op i behov for 8 meters højde. Vintersejlere har kummerlige vilkår. Ønske om at afvikle vinteropbevaring. Når en ikke skal bruge sin plads mere, så ikke tage nye ind. Ønske om plads til 40 - 50 personer til arrangementer.

HANDICAPSEJLADS

Her er Handicap Afdelingens ønsker i forbindelse med den nye havneplan.

Arkitekterne kan evt. søge inspiration hos Egmont Højskolen indretning af handicappadpladser på havnen i Hov, det har vi selv gjort med vores nuværende anlæg.

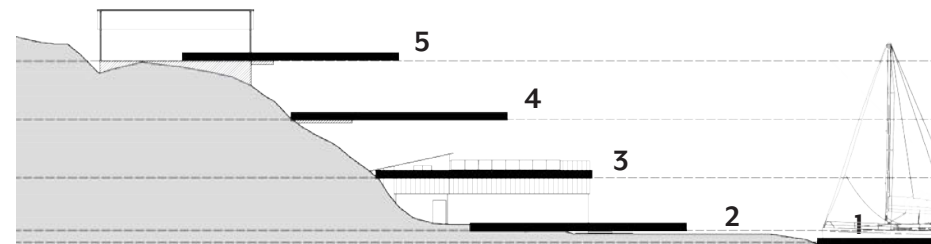


Sted, område og karakter

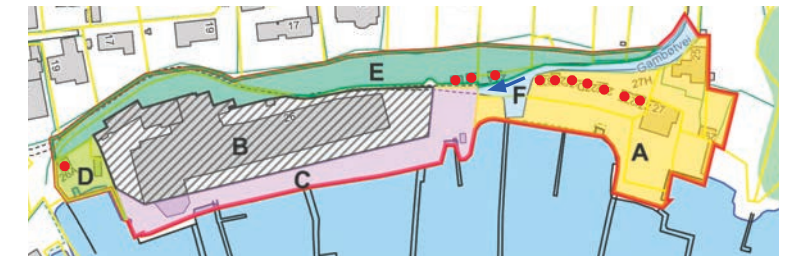
Skrænten ved Gambøt udgør en både smuk og landskabelig stærk beliggenhed for sejlkлубben. Helhedsplanen for TSK skal på samme tid balancere 700 klubmedlemmers behov for bebyggelse/anlæg, samt bevare skræntens særlige kvaliteter.

Er det muligt at skabe en bebyggelse der tilgodeser alle ? Er det muligt at skabe en bebyggelse, der giver noget til stedet og løfter området?

Sejlkлубbens placering ved skrænten giver anledning til en strategi hvor anlæg og bebyggelse planlægges i 5 niveauer. Egely ligger idag afkoblet fra de øvrige aktiviteter. Niveautænkningen binder hele klubben sammen fra vandflade op til Egely.



lokalplansområde



Helhedsplanenes etapeopdeling

- 1 Etablering af nyt bolværk 56 meter
Etablering af miljømæssig spuleplads på 300 m2
Udvidelse af sliske (kvalificering af Lagunen)
Eksisterende kran og mast flyttes
- 2 Del af østbro nedbrydes
'Rejen' flydeponten etableres
- 3 Etablering af ny belægning på havnepladsen
Kvalificering af renovation
Fleksibel indretning på havnepladsen kvalificeres
- 4 Udvidelse af terrasse ved havnehuset
- 5 To eksisterende depoter og en overdækning nedbrydes
Ny depotbygning med tagterrasse etableres
- 6 Etablering af ny terrasse på niveau 4
- 7 Egely renoveres, -ny planløsning samt udvidelse af terrasse.



Strategi for en bæredygtig helhedsplan

Det er TSK's mål at helhedsplanen etableres med stærkt fokus på bæredygtighed.

De syv etapers indhold er i forhold til anvendelse og etablering meget forskellige og der opstilles derfor individuelle bæredygtighedsstrategier og krav for de enkelte tiltag. Strategierne udarbejdes ved at sammensætte hensyn fra den Frivillige Bæredygtighedsklasse og DGNB-systemet samt hensyn der fødes af den specifikke og unikke situation og brug omkring TSK og området.

- Den miljø- og klimamæssige kvalitet

LCA-beregninger(CO₂ forbrug) for bygninger i helhedsplanen.
LCA-Landskab-beregninger (CO₂ forbrug) for anlæg i helhedsplanen.

- Den økonomiske kvalitet

Balance mellem de samlede udgifter og byggeriets kvalitet.
LCC-beregninger i et 50 årigt perspektiv.

- Den sociale kvalitet

I bred forstand omhandler det menneskets sundhed og trivsel.

- Proces Kvalitet

Forberedelse af projektet der sikre den endelige ønskede kvalitet .

- Den tekniske kvalitet

Sejlkubbens brug og placering fordrer krav til kvaliteter omkring brug, sikkerhed klimatilpasning og vedligehold.

- Områdets kvalitet

Den særlige karakter i området og skræntens synlighed og aflæselighed skal bevares. Egetræet skal bevares.



Den miljø- og klimamæssige kvalitet, som har påvirkning på natur, miljø, klima og ressourcer.



Den sociale kvalitet, som i et bredt perspektiv vedrører menneskers sundhed og trivsel.



Den økonomiske kvalitet, som indebærer, at der er balance mellem de samlede udgifter og byggeriets kvalitet.

1 Etablering af nyt bolværk

Bolværket søges etableret med fokus både på miljø og økonomi. Bolværk i træ og bolværk udført som Københavnerspuns afsøges og vejes op.

1 Udvidelse af sliske

udføres i beton. Det afsøges om beton af CO2-besparende cement kan benyttes, sammenholdt med en teknisk kvalitet.

1 Eksisterende kran og mast flyttes

Genbruget indeholder både økonomisk og miljømæssigt kvalitet. Det afsøges om den forsikring, der knytter sig til kranen påvirkes ved en flytning. Flytning af mast skal bidrage til øget fleksibilitet på havnepladsen, for sikre en effektiv areal-anvendelse.

1 Etablering af miljømæssig spuleplads

Tiltaget sikrer at der ikke spules miljøskadelige stoffer ud i hav-vandet i forbindelse med rengøring af både.

2 Del af østbro nedbrydes.

Materialer fra nedbrydningen afsøges genbrugt i diverse indret-ninger. Måske kan materialerne bruges ved udvidelse af havne-husets terrasse, etablering omkring renovation eller til bænke? Materialer der ikke kan genbruges deponeres miljømæssigt korrekt.

2 'Rejen' flydeponon etableres.

Rejens mangeartede anvendelse(handicapsejlads, badning, isætning, gangbro og legeplads) er et direkte bæredygtigt udsagn, om en social kvalitet. Anlægget søges etableret med en livscyklusvurdering på 4 kg CO2-ækvivalenter pr. m2 pr. år.

3 Etablering af ny belægning på havnepladsen.

Belægningen skal bl.a. sikre tilgængelighed for kørestolsbrugere samt afledning fra spuleplads.

3 Kvalificering af renovation.

Indretningen ombygges for at kvalificere en korrekt og miljø-mæssig affaldssortering. Indretningen udformes med arkitek-tonisk kvalitet for at øge områdets kvalitet. Etableres af nedbrydningsmaterialer fra Østbroen.

3 Fleksibel indretning på havnepladsen

Helhedsplanen fritlægger havnepladsen, der løbende og fleksibel kan indrettes. Klubbens medlemmer drøfter årligt brugen i relation til parkering, ophold og opbevaring, sommer og vinter. Herved sikres en effektiv arealanvendelse.

4 Udvidelse af terrasse ved Havnehuset.

Søges etableres af nedbrydningsmaterialer fra Østbroen.

5 To eksisterende depoter og en overdækning nedbrydes. Det afsøges om materialerne kan genanvendes i andre etableringer. Materialer der ikke kan genbruges deponeres miljømæssigt korrekt.

5 Ny depotbygning med tagterrasse etableres.

Bygningen udføres kombineret i beton og træ. Det afsøges om beton af CO2-besparende cement kan benyttes. Der anvendes kun træ med miljødeklaration. Bygningen projekteres målrettet en så god livscyklusvurdering som muligt, opholdt mod en total-økonomisk vurdering. Bygningen klimasikres mod højvandsstigning. Tagdækket indrettes for opbevaring og ophold målrettet effektiv arealanvendelse. Bygningen tilpasses og udtryk-kes målrettet et bidrag til områdets kvalitet. Bygningen opføres opvarmet.

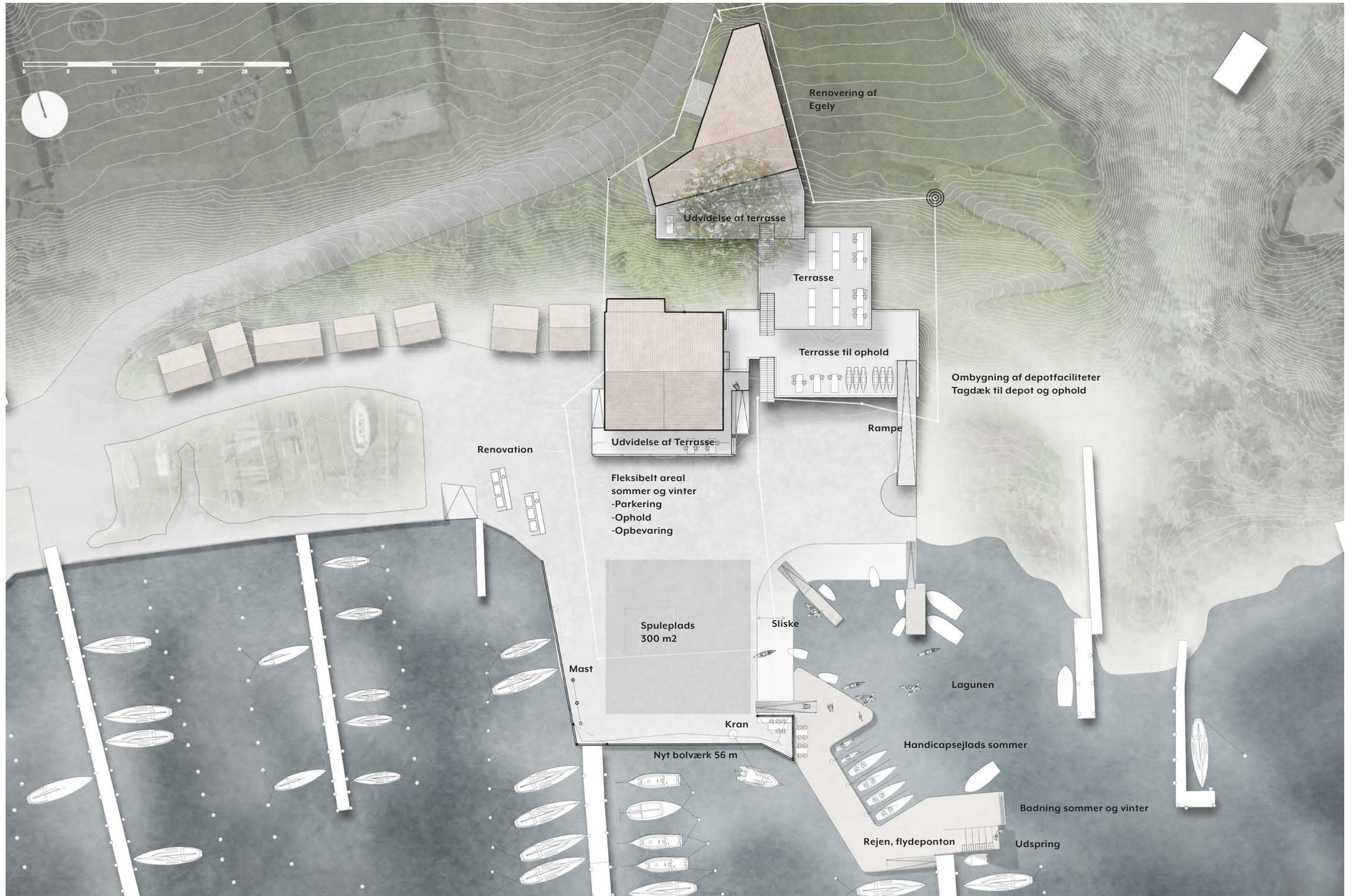
6 Etablering af ny terrasse på niveau 4.

Arealer er målrettet en effektiv arealanvendelse med ophold over sommeren og opbevaring over vinteren. Terrassen etableres i træ og skal som princip kunne skilles og genanvendes et andet sted. Der anvendes kun træ med miljødeklaration. Terrassens udtryk og samspillet med egetræet dyrkes som et bidrag til områdets kvalitet. Den totaløkonomiske vurdering opererer med sigte på 50 år.

7 Egely renoveres.

Der søges ny planløsning under det tilnærmelsesvis eksisterende fodaftryk. Bl.a. flyttes eksisterende køkken og genbruges. Byggeriet udføres som et let byggeri i træ, beklædt i træ. Også her udarbejdes totaløkonomisk vurdering. Bygningen er opvarmet og renoveringen omfatter også en energioptimering. Evt. med solceller på taget. Bygningens udtryk og det fine samspil med egetræet bevares som en direkte bevarelse af områdets kvalitet.

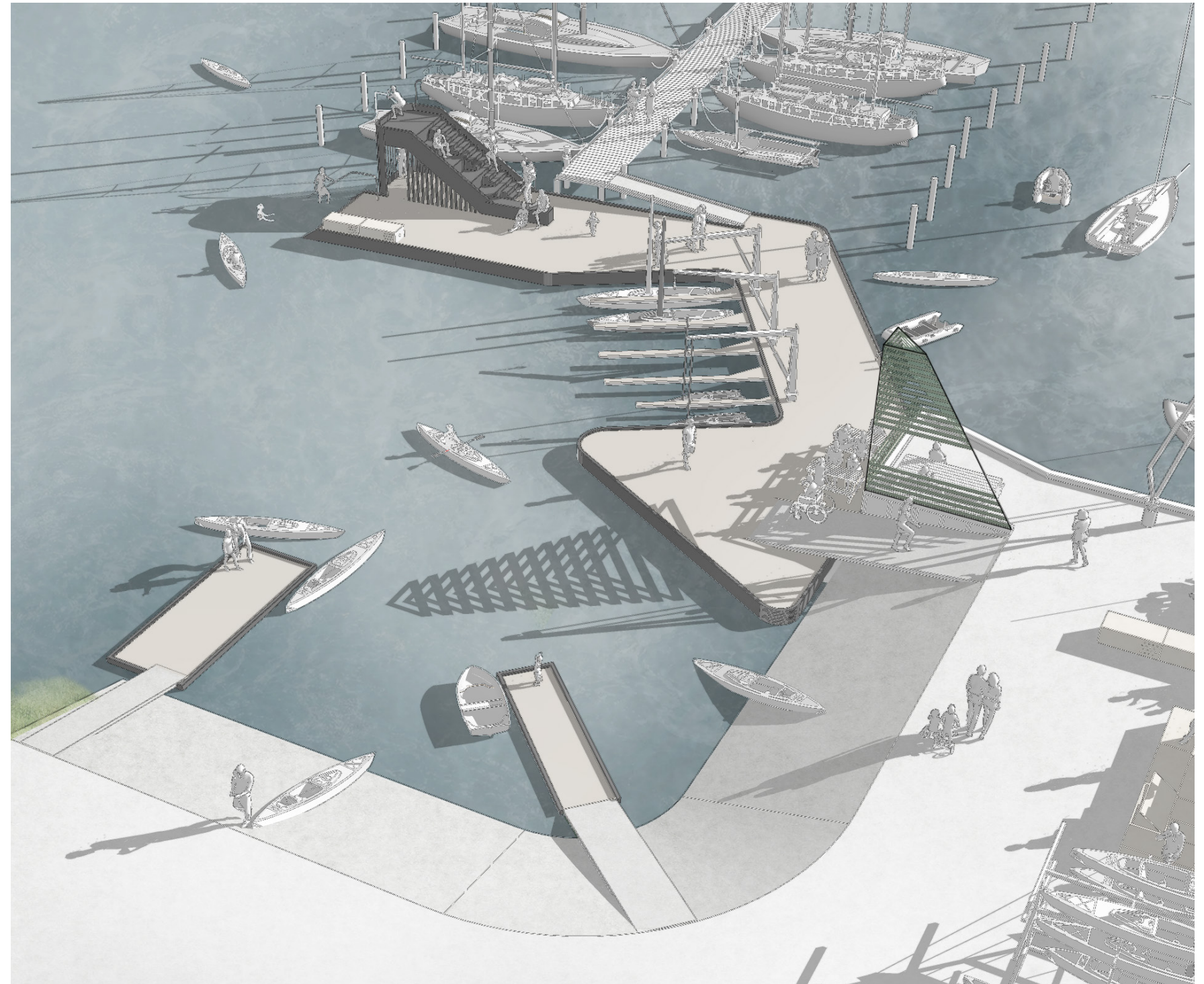
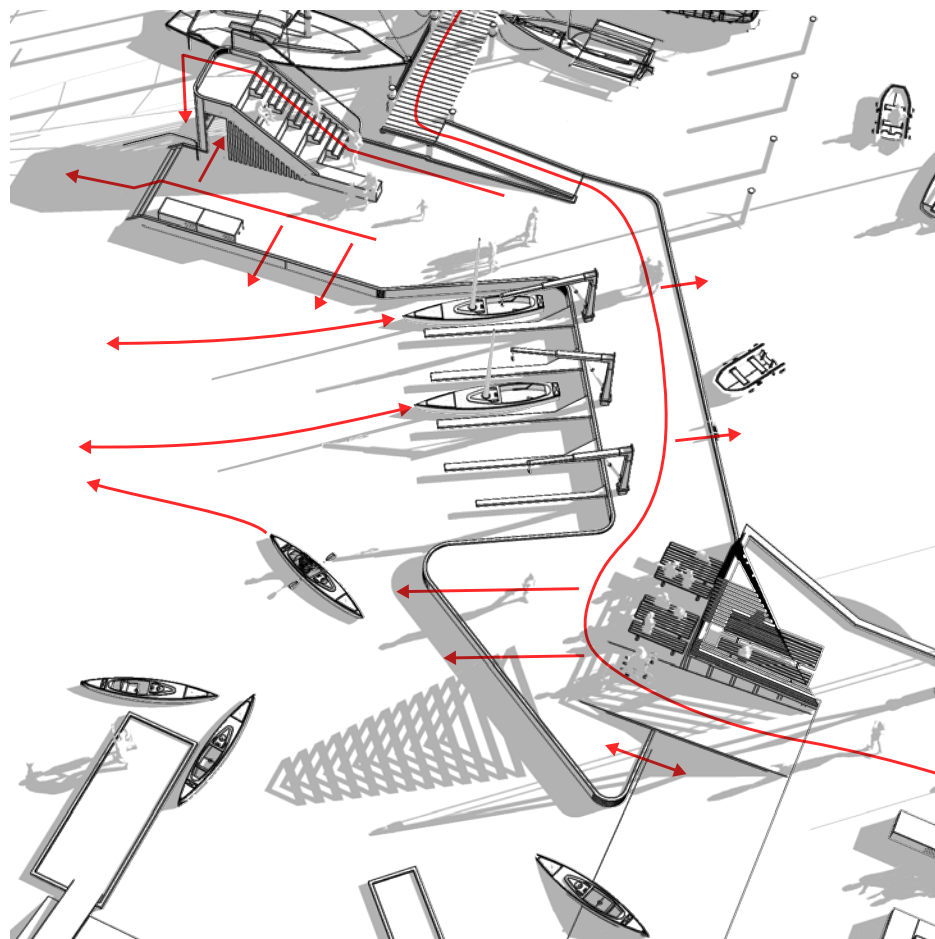
Situationsplan 1:400



Rejen og Lagunen

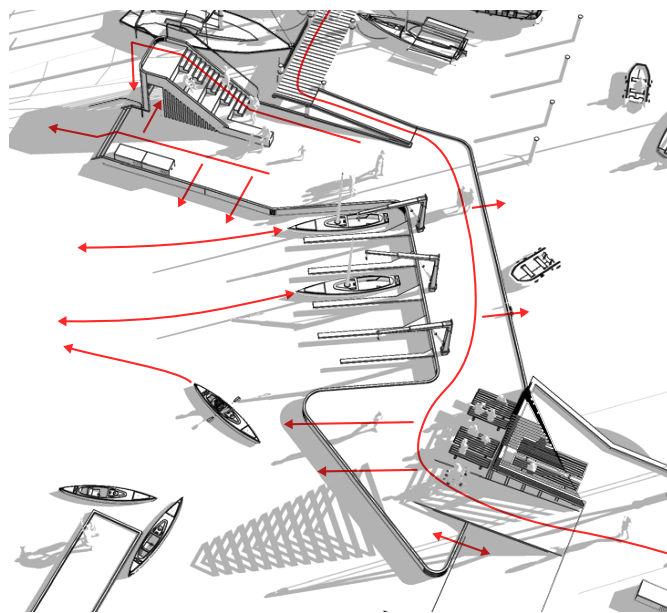
Rejen er en flydeponton på 200 m², der direkte udvider sejlkubbens manøvreareal.

Østbroen skæres fri fra kajkanten og broen kortes op ved at sløjfe to bådpladser. Forbindelsen erstattes af en flydeponton der udformes for mangeartet anvendelse, herunder handicapsejls, vinterbadning og ud-spring. Ponton og udvidelse af betonsliske definerer det nye Lagune-rum.



Handicapsejlads fra Rejen

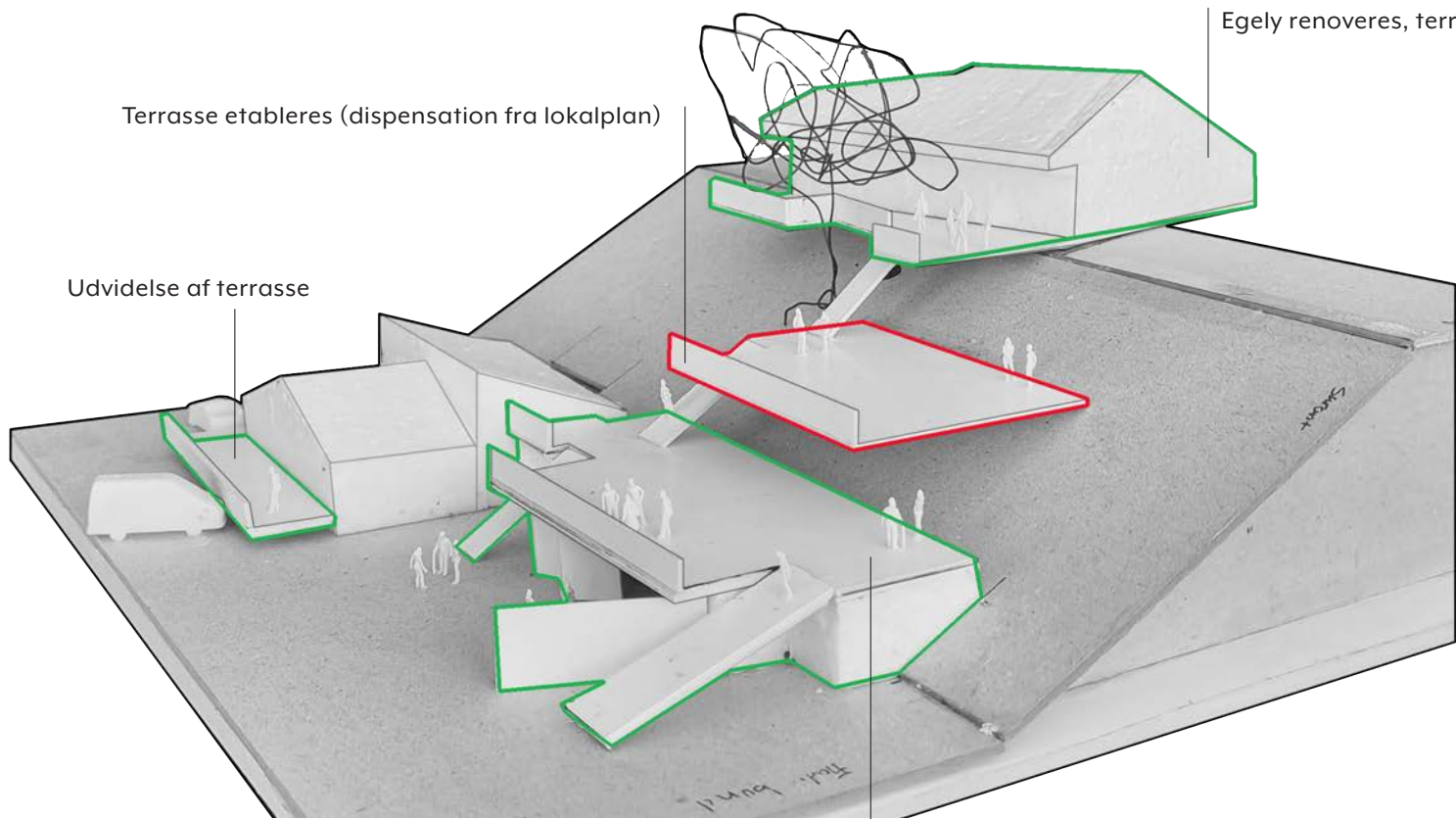
Rejens specielle form er bl.a. født af indretningen for handicapsejlads. Tre kraner giver mulighed for seks bådpladser. Med ryg mod vest stævner bådene optimalt ud fra pontonen. Indretningen er idetænkt i fint samarbejde med sejlerne selv.



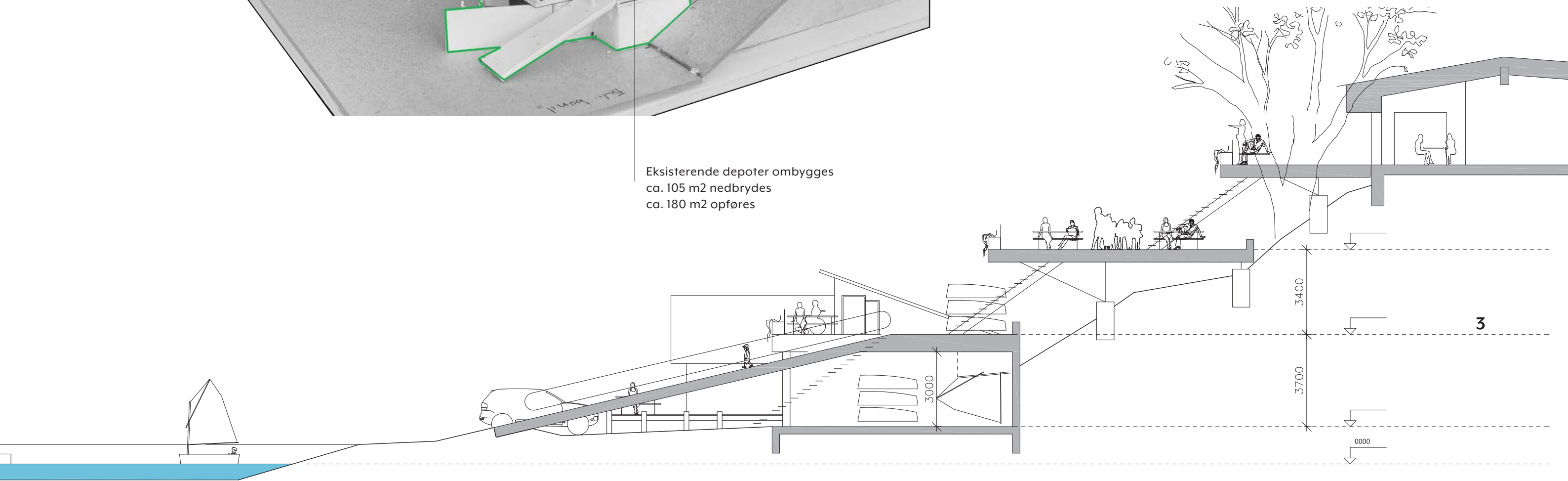
Rejen og Lagunen illustration



Skrænten

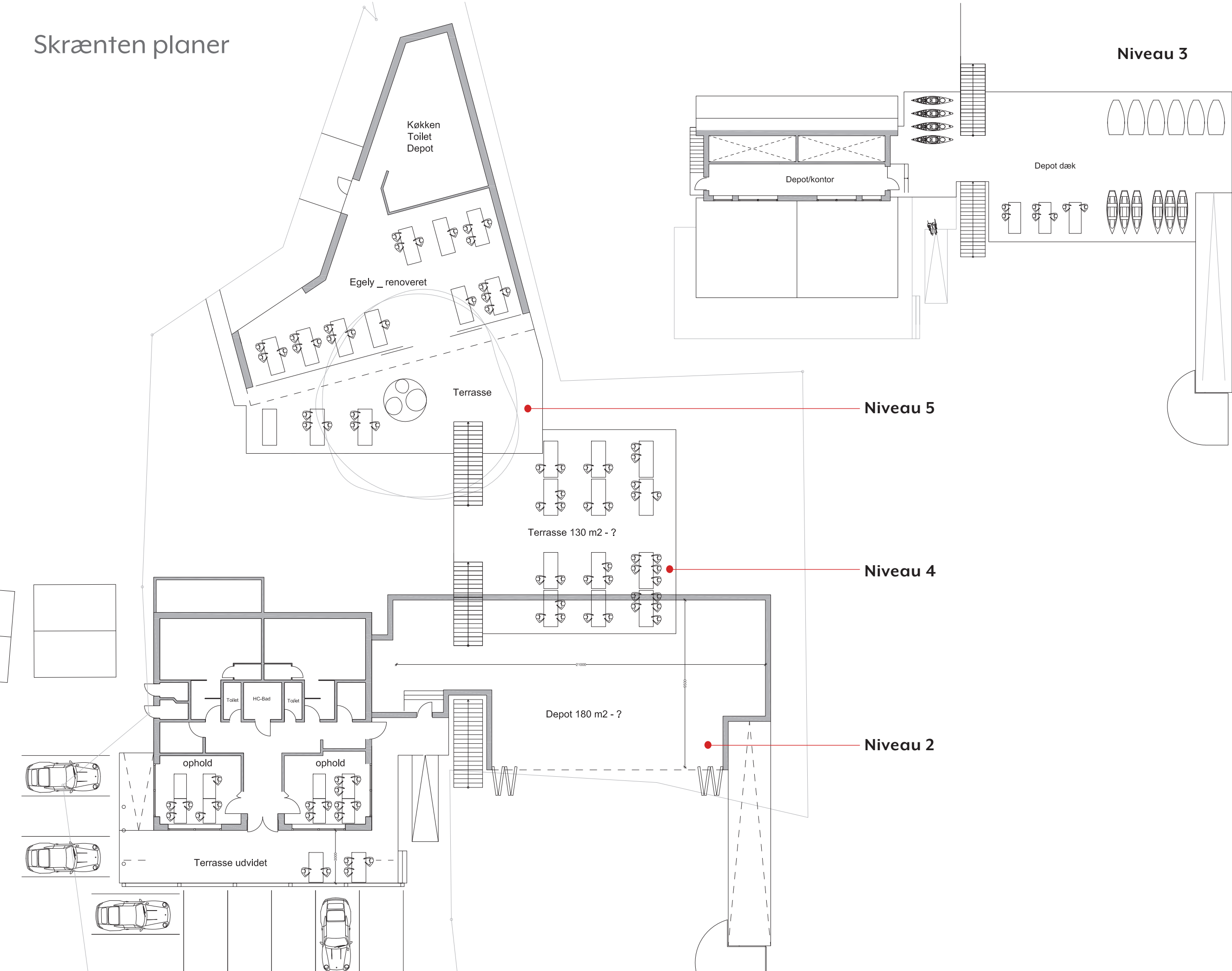


Eksisterende depoter ombygges
ca. 105 m2 nedbrydes
ca. 180 m2 opføres



Snit 1:150

Skrænten planer



Skrænten illustration



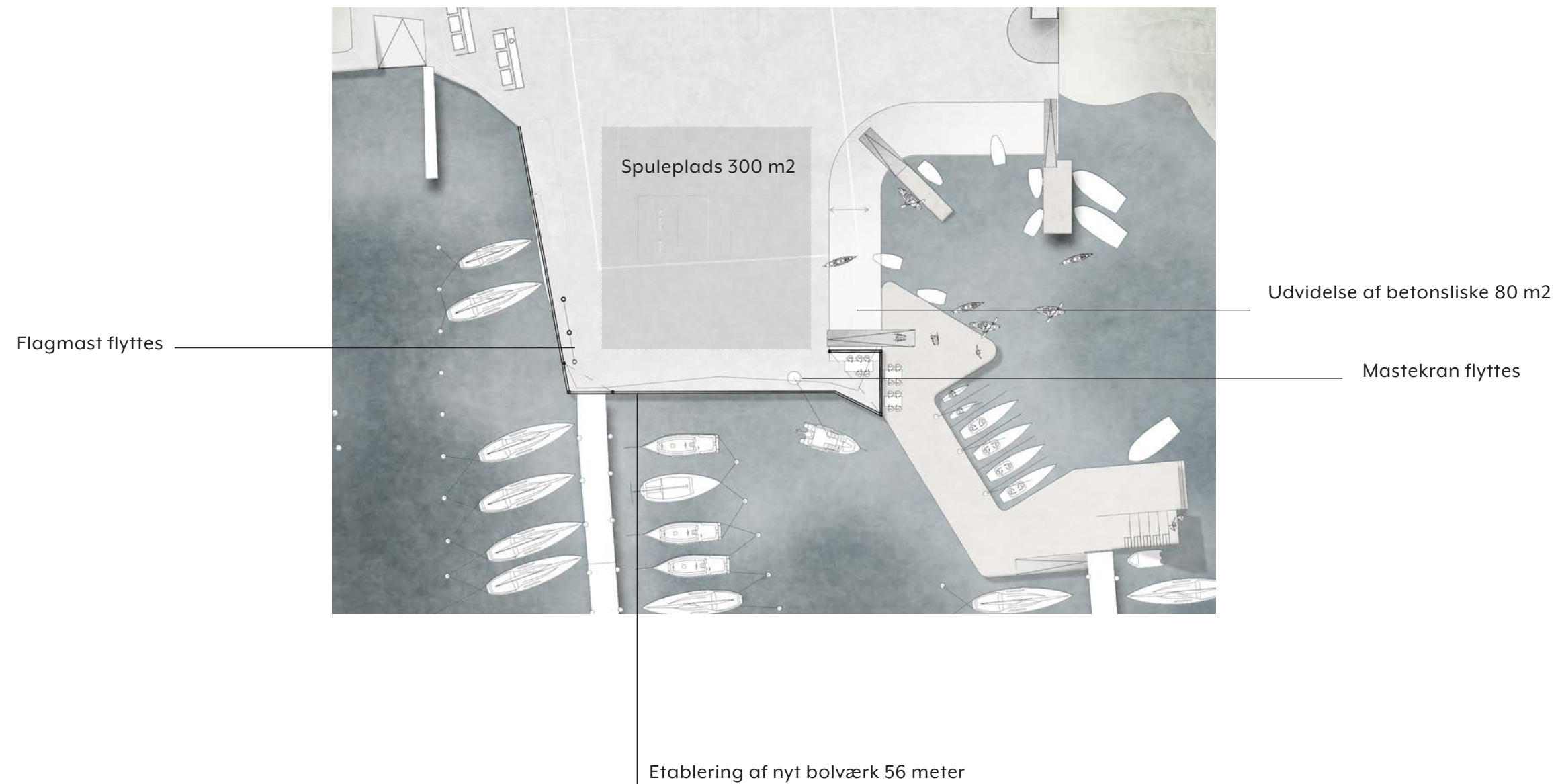
Etape 1

Etablering af nyt bolværk 56 meter

Etablering af miljømæssig spuleplads på 300 m²

Udvidelse af sliske (kvalificering af Lagunen)

Eksisterende kran og flagmast flyttes



Etape 2

Del af østbro nedbrydes

'Rejen' flydeponton etableres



10 meter bro nedbrydes

Ponton etableres 200 m2

-3 stk. kraner for handicap sejlads

-Til og afkørselsramper

-Udspringsfaciliteter og lækabine



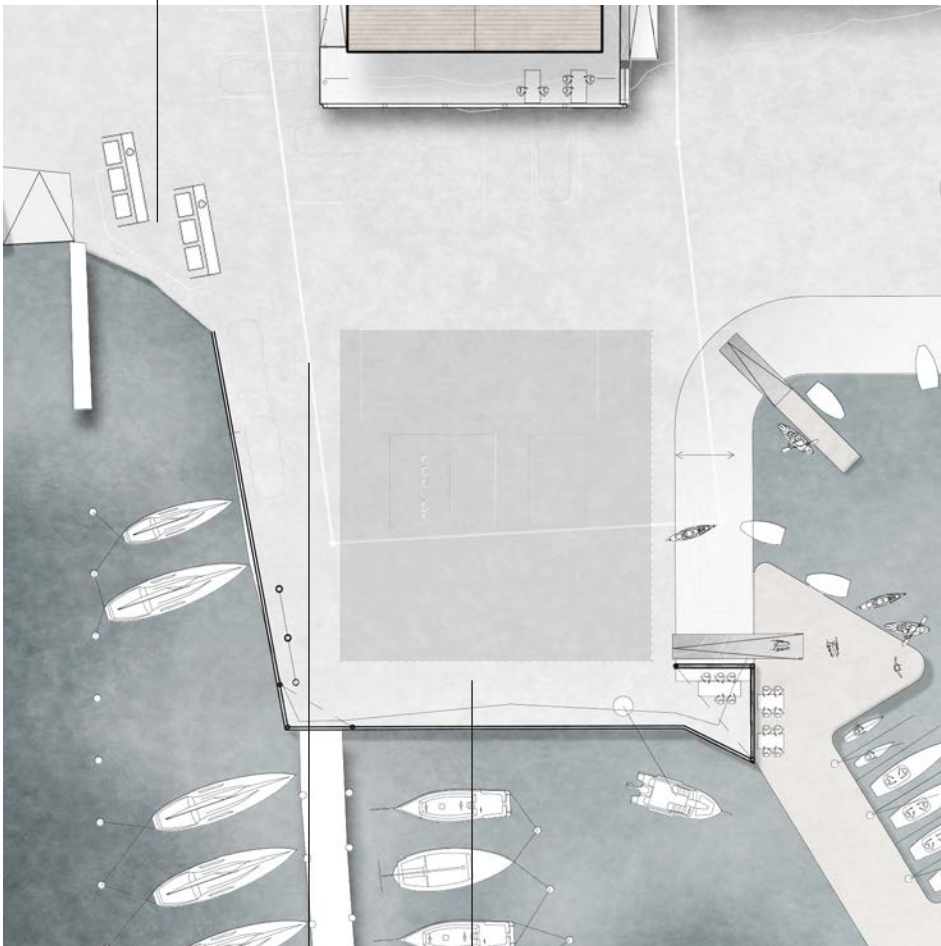
Etape 3

Etablering af ny belægning på havnepladsen

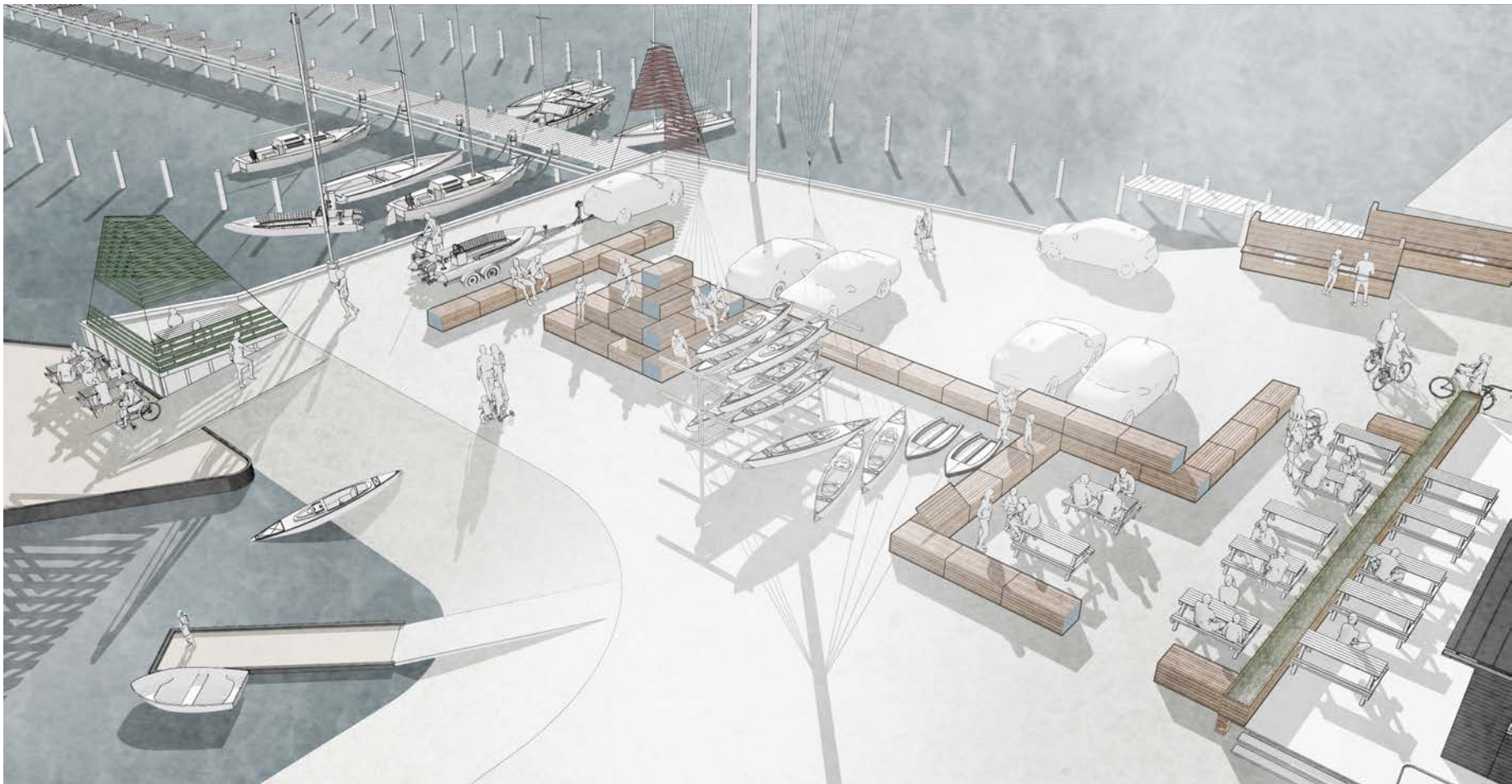
Kvalificering af renovation

Fleksibel indretning på havnepladsen kvalificeres

Ny indretning for renovation og vaskeplads



Etablering af fast belægning 400 m2



Etape 4

Udvidelse af terrasse ved havnehuset



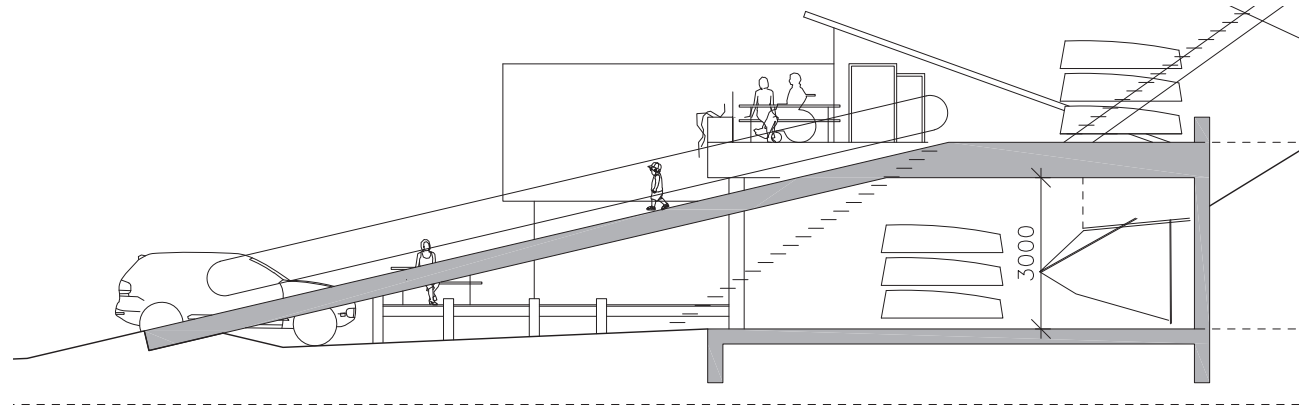
Udvidelse af hævet terrasse 30 m2



Etape 5

To eksisterende depoter og en overdækning nedbrydes

Ny depotbygning med tagterrasse etableres



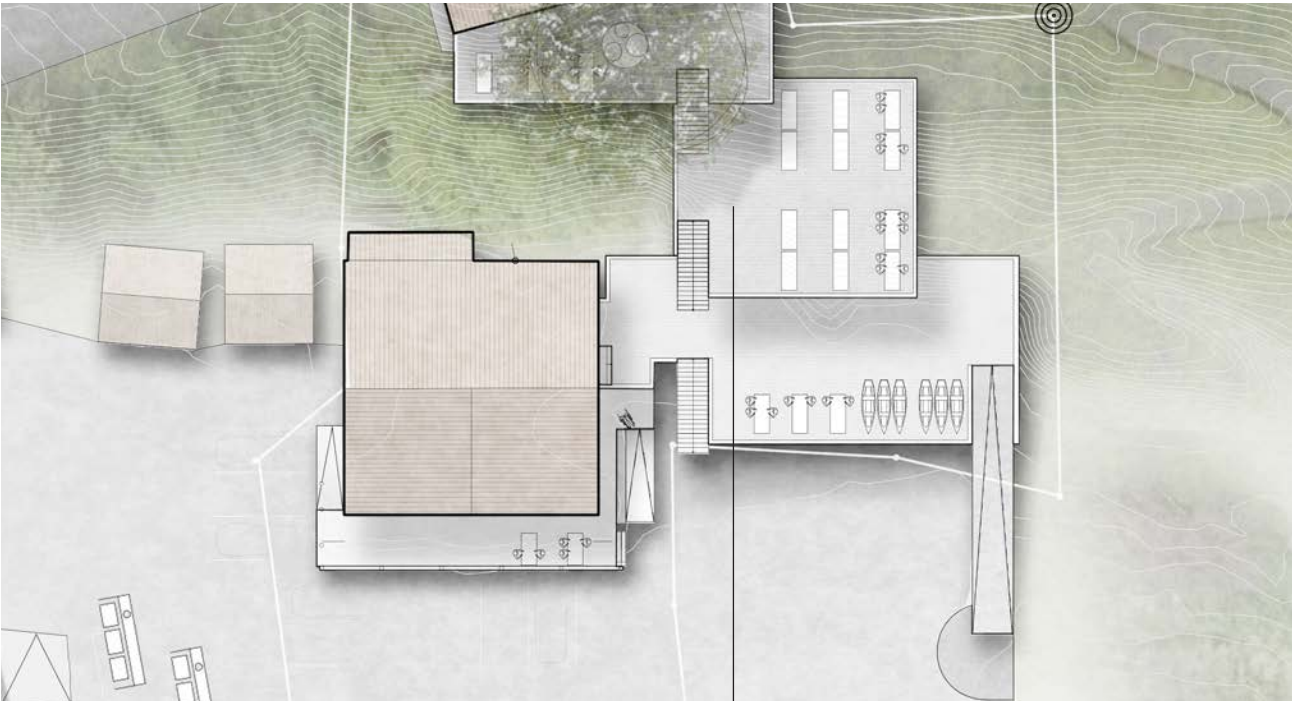
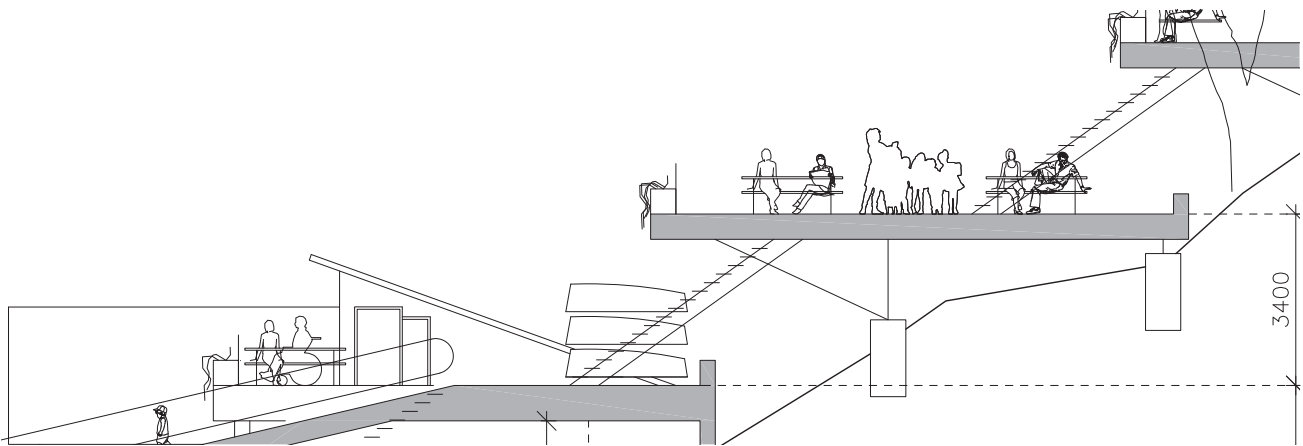
Nedbrydning af eksisterende skure . 3 stk

Ny depot bygning ca 180 m2 brutto

- Terrasse på tagflade
- Trappe til tagflade
- Rampe til tagflade

Etape 6

Etablering af ny terrasse på niveau 4



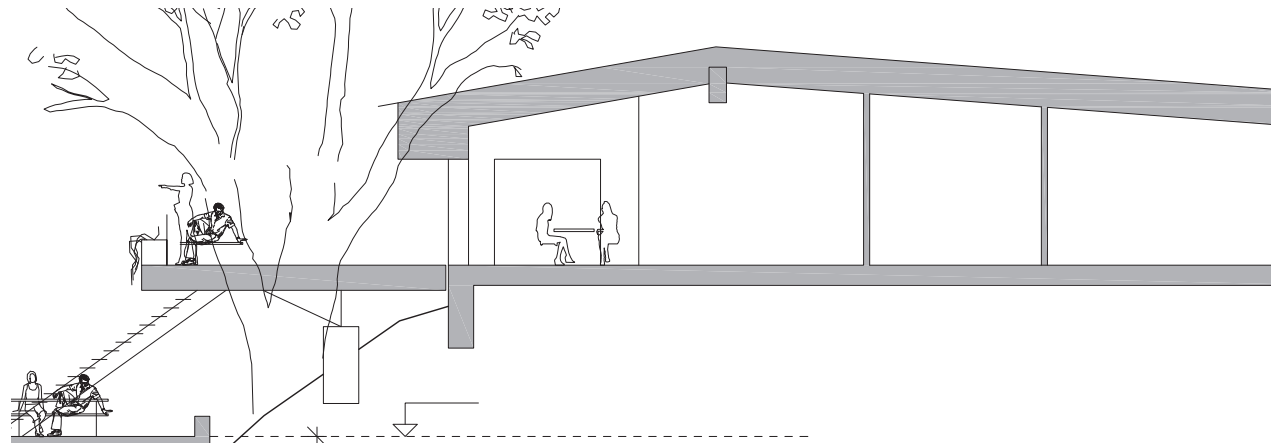
Ny terrasse ca 140 m2

- Trappe til terrasse



Etape 7

Egely renoveres, -ny planløsning samt udvidelse af terrasse.



Egely renoveres. 160m²

- Ny plan løsning
- Nyt tag
- Ny terrasse 90 m²